

**Управление Россельхознадзора по Курганской области предупреждает об опасности появления в регионе нового карантинного объекта - коричнево-мраморного клопа и многоядной мухи-горбатки**



Новый для территории РФ и государств ЕАЭС карантинный объект - коричнево-мраморный клоп (*Halyomorpha halys* Stal), появился на Черноморском побережье России, далее может распространиться в центральные и северные регионы страны. Высока угроза проникновения вредителя с транспортными средствами, контейнерами и грузами (особенно со строительными конструкциями, растениями (саженцами) и растительной продукцией из зон его естественного распространения (Китай, Япония, Корея, Тайвань), из США и стран Европы (Швейцария, Германия, Франция, Италия и др.), где недавно выявлены очаги этого карантинного объекта, а также с продукцией и товарами, ввозимыми из Краснодарского края, Грузии, Абхазии. В условиях сибирского климата, зимую в помещениях и строениях, вредитель способен сохраняться и возобновляться.

Отличительные признаки: черно-белые полосы по краю брюшка и светлые зоны на антеннах. Особенностью клопа является резкий неприятный

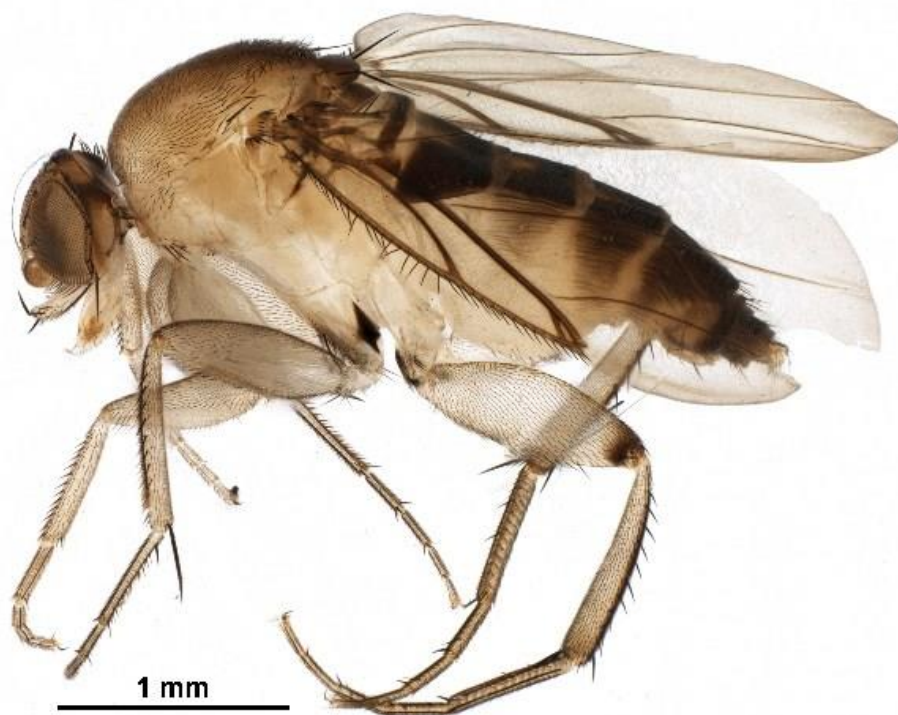
запах, выделяемый им для отпугивания других насекомых, птиц и прочих хищников, у людей может вызывать аллергические реакции.

Как серьезный сельскохозяйственный вредитель клоп может повреждать практически все плодовые (яблоня, вишня, слива и др.), ягодные и бахчевые культуры, вызывая опадение завязи; виноградники, декоративные растения, фасоль, сою, кукурузу. Проколы поверхности плода насекомым и высасывание его содержимого образуют некротические пятна, вызывая деформацию плода и инфицирование растения.

Обращаем внимание юридических лиц, индивидуальных предпринимателей и граждан на необходимость соблюдения фитосанитарных требований при перевозках, в том числе в ручной клади и багаже, различных грузоматериалов при международных и внутрироссийских перемещениях.

**При выявлении похожего вредителя на коричнево-мраморного клопа необходимо немедленно сообщить в Управление Россельхознадзора по Курганской области по телефону «Горячей линии»: 8(3522)-43-20-30, 8-912-521-36-38.**

## Многоядная муха-горбатка (*Megaselia scalaris*)



Многоядная муха-горбатка (*Megaselia scalaris*) распространена в Испании, Италии, Португалии, Греции, на части территорий Австрии и Германии, Бельгии, Великобритании, Нидерландах, США, Кубе, Австралии, повсеместно из странах Азии и Африки.

Это сапрофитная муха длиной 2-3 мм, с желтоватым или коричневатым телом и черными глазами, внешне напоминает распространённую плодовую мушку – красноглазую дрозофилу, но ее глаза черные, а тело с явно выраженной крупной «горбовидной» грудью. На крыльях отсутствуют поперечные жилки. В передней части крыла развиты так называемые «толстые жилки». Передвигается муха преимущественно прерывистыми перебежками. Издали может показаться, что она прыгает.

В первую очередь муха-горбатка является вредителем запасов. Способна развиваться в различных органических остатках как растительного (в том числе – в овощах, фруктах, почве), так и животного (на трупах и фекалиях) происхождения. Поражает сою (*Glycine max*), картофель (*Solanum tuberosum*),

бананы (*Musa*), дыню (*Cucumis melo*) и др. Также способна наносить существенный вред грибным плантациям, повреждая мицелий и плодовые тела вешенки (*Pleurotus* spp.), шампиньонов (*Agaricus bisporus*), трюфелей (*Tuber* spp.) и др.

Наличие личинок и куколок (пупариев) визуально обнаруживается при анализе продукции, подозрительной на наличие *M. scalaris*.

Этот вид очень быстро распространяется с различными видами транспорта, а также в перьях перелетных птиц. Обычно главным путём распространения мухи служат различные фрукты. Особенно это касается перезревших или перевозимых в повторно используемой загрязнённой таре бананов. Взрослое насекомое не опасно, а вот его личинки способны развиваться в необычайно широком круге разлагающихся органических субстанций и могут заражать животных и человека. В естественных условиях личинки с максимальной длиной до 5 мм часто обнаруживаются в загрязнённых пищевых продуктах: сое, муке, сыре, высушенной рыбе, гниющем картофеле. Гниющие растения и грибы, мертвые членистоногие и моллюски, испражнения животных и человека, а также их трупы – обычная пищевая среда для этих насекомых. Кроме того, личинки могут поедать даже вазелин и гуталин.

У людей личинки мухи-горбатки могут вызывать так называемые миазы – паразитарные болезни, обусловленные проникновением личинок мух в тело человека. Паразиты могут проникать в открытые раны и вызывать некоторые внутренние формы миазов. Дело в том, что для питания и размножения эти мухи используют многие доступные пищевые продукты. И случайное попадание яиц и личинок горбатов в систему пищеварения человека может обернуться кишечным миазом. Особенно опасно проникновение в кишечник личинок третьего возраста. Есть также более редкие сообщения о личинках, развивающихся в ранах, роговице глаза и урогенитальной системе. Кроме того, муха способна стать переносчиком холеры.

**При выявлении похожего вредителя на коричнево-мраморного клопа необходимо немедленно сообщить в Управление Россельхознадзора по Курганской области по телефону «Горячей линии»: 8(3522)-42-84-38, 8-912-521-36-38.**